



KLEKS PO LUBELSKU

PISMO ZESPOŁU SZKÓŁ
IM. ZIEMI LUBELSKIEJ W NIEMCACH

KWIECIEŃ 2013
3(54)/2013

Podglądamy bogactwa Lubelszczyzny

Od redakcji

Bogactwo – zasób dóbr o dużej wartości, wielka różnorodność czegoś.
(Słownik języka polskiego)

Wszystko to mamy na wyciągnięcie ręki – za wsią, za lasem, za miedzą.

Nie zawsze umiemy dostrzec i docenić. Odkrywanie i podglądanie bogactw Lubelszczyzny to temat przewodni KLEKSA PO LUBELSKU – specjalnego wydania gazetki Zespołu Szkół w Niemcach.

Jest to praca przygotowana na konkurs „LUBELSZCZYŻNA – MOJA MAŁA OJCZYŻNA”.

V edycja odbywa się pod hasłem „Bogactwa Lubelszczyzny”.

Autorkami projektu są uczennice Gimnazjum nr I w Niemcach:
Aleksandra Flis, Natalia Brzozowska i Magdalena Sawka.

Opiekunowie projektu:
Agnieszka Boguta, Marek Gruda – nauczyciele Zespołu Szkół im. Ziemi Lubelskiej w Niemcach.



Nasze bogactwo: HISTORIA

Niemce – miejscowość o dziwnej nazwie

Legenda głosi, że nazwa miejscowości Niemce pochodzi z 1410 r. kiedy to po zwycięskiej bitwie pod Grunwaldem Władysław Jagiełło oddał część jeńców krzyżackich Lublinowi, aby tutaj pomagali w pracy. Osadzono ich w różnych miejscach. Nie tylko w mieście, ale także poza miastem. Osadnicy wycinali tu drzewa, budowali domy, a niektórzy zamieszkałi na stałe. Od tych właśnie niemieckich jeńców pochodzi nazwa naszej miejscowości.

W najbliższej okolicy, a dokładnie w Lublinie, jest wiele miejsc, związanych ze wspomnianym królem Władysławem Jagiełłą i bitwą pod Grunwaldem. A zatem – na spotkanie ze wspaniałą historią zaprasza nasza reporterka – Natalia Brzozowska.



Śladami Grunwaldu po Lublinie

Przystanek 1

Kościół Wniebowzięcia Najświętszej Maryi Panny Zwycięskiej w Lublinie.

Jak głosi legenda, kościół budowany był przez jeńców krzyżackich. Ze względu na swoją długą i bogatą historię, zwany kościołem grunwaldzkim lub krzyżackim. Świątynia powstała jako pomnik-votum dziękczynne Władysława Jagiełły za zwycięstwo odniesione nad Krzyżakami w 1410 roku pod Grunwaldem.



Przystanek 2

Wojewódzka Biblioteka Publiczna im. H. Łopacińskiego w Lublinie

W czasie II wojny światowej w gmachu biblioteki był przechowywany obraz Jana Matejki „Bitwa pod Grunwaldem”. Przypomina o tym tablica pamiątkowa umieszczona na ścianie budynku: *W tym gmachu od 9 IX 1939 do 9 IV 1941 były ukrywane obrazy Jana Matejki „Bitwa pod Grunwaldem” i „Kazanie Skargi”, bezcenne dzieła kultury polskiej.*

Przystanek 3

Muzeum Lubelskie – Zamek Lubelski

Muzeum na Zamku, wraz z kaplicą Świętej Trójcy są to jedne z najcenniejszych zabytków w Polsce. Często bywał tu Władysław Jagiełło. Powołanie Jagiełły na tron polski miało miejsce właśnie w Lublinie. Monarcha gościł w tym mieście w trakcie swojego 48-letniego panowania aż 35 razy. Zasługi króla zostały uwiecznione w treści malowideł kościoła zamkowego. Ściany kaplicy pokrywają rusko-bizantyjskie freski, które zostały wykonane na zamówienie Władysława Jagiełły. Kościół zamkowy Trójcy Świętej jest najpiękniejszym pomnikiem Władysława Jagiełły. Cała budowla zamku daje możliwość poznania historii dawnej, średniowiecznej Polski.



KLEKS *po* LUBELSKU NR 3 (54) / 2013

PISMO ZESPOŁU SZKÓŁ IM. ZIEMI LUBELSKIEJ W NIEMCACH

Redakcja: Natalia Brzozowska kl. IIIC, Aleksandra Flis kl. III B, Magdalena Sawka kl. IIIC

Opiekun: Agnieszka Boguta, Marek Gruda

Nakład: 20 egz.

Adres redakcji: Zespół Szkół w Niemcach, ul. Szkolna 23, 21-025 Niemce



Opracowała: *Aleksandra Flis kl. III B, Magdalena Sawka kl. III C*
 fot. M. Sawka, K. Flis

Nasze bogactwo: PRZYRODA

O szumach na Tanwi, Czartowym Polu czy Zwierzyńcu słyszeli niemal wszyscy. A kto zna źródło w Pliszczynie, śródleśne stawy Wzory, zakola rzeki Wieprz czy Dolinę Ciemięgi? Niewiele osób. A szkoda – bo warto. O urokach pięknych przyrodniczo miejsc w okolicach Niemiec opowiadają nasze reporterki – Aleksandra Flis i Magdalena Sawka.

Kozłowiecki Park Krajobrazowy utworzono w 1990 roku, a jego powierzchnia to aż 4018,5 ha. Swoim zasięgiem obejmuje znaczną część Lasów Kozłowieckich wchodzących w skład Nadleśnictwa Lubartów. Ideą utworzenia parku była konieczność ochrony największego w pobliżu Lublina kompleksu leśnego, posiadającego szereg elementów przyrodniczych zbliżonych do krajobrazu naturalnego. Zwartemu kompleksowi leśnemu towarzyszą śródleśne łąki, stawy, bagienka oraz niewielkie osady leśne i rolnicze.

Aleksandra Flis



Źródło świętej Amandy znajduje się w okolicach wsi Ciecierzyn i zasila rzekę Ciemięgę. Odwiedzają ją okoliczni mieszkańcy, aby nabrać zdrowej, źródlanej wody. Podobno, zawiera cenne minerały. W całej dolinie rzeki jest takich źródełek około 50. Występowanie źródeł związane jest z istnieniem warstwy wodonośnej w utworach górnej kredy i czwartorzędowych (margle, wapień, opoki, gezy, piaski). Źródło świętej Amandy to jedno z większych źródeł warstwowo-szczelinowych. Woda podziemna wydobywająca się z niego jest bardzo wysokiej jakości, podobna w składzie chemicznym i cechach fizycznych do nałęczowianki. Jest to dar natury, który trzeba szanować i koniecznie chronić.

Aleksandra Flis

Obszar Chronionego Krajobrazu Dolina Ciemięgi o powierzchni 2627 ha utworzono w 1990r. Znajduje się on na północ od Lublina. Jest to piękny teren o dużej atrakcyjności krajobrazowej. Liczne ścieżki rowerowe zachęcają do aktywnego wypoczynku. Dolinę rzeki Ciemięgi otaczają piękne wąwozy, które mają swój urok o każdej porze roku.

Aleksandra Flis



Wzory - łowisko znajdujące się w Lasach Kozłowieckich, między Lubartowem a Niemcami, nieopodal miejscowości Nasutów. Łowisko składa się z dwóch stawów o łącznej powierzchni wody 10 ha. W pobliżu znajduje się pole namiotowe - z możliwością organizowania ognisk. Doskonałe miejsce na wypoczynek i ... sesję fotograficzną.

Magdalena Sawka



Nasze bogactwo: LITERATURA

Lubelszczyzna – regionem poetów

Jeśli Lublin można umieścić zaraz po Krakowie w czołówce polskich miast, to z dwóch powodów: jest tu drugi najpiękniejszy oryginalnie zachowany zespół staromiejski, jest też – odczuwalny niemal tak wyraźnie jak tam – niezwykle klimat sprzyjający formowaniu talentów poetyckich. One rodzą się tu po prostu na (Czechowiczowskim) kamieniu!

Bogusław Wróblewski
redaktor naczelny miesięcznika „Akcent”



Literaci Lubelszczyzny

Rząd dolny od lewej: Isaak Singer, Jan Kochanowski, Julia Hartwig, Sebastian Klo-
niowic. • Rząd górny: obok śmierci: Wincenty Pol, Bolesław Prus, Janina Porazińska,
Józef Czechowicz (na górze), Franciszka Arnsztajnowa, Józef Ignacy Kraszewski, An-
dziej Strug (na górze), matka Biernata z Lublina.

↗ Franciszka Arnsztajnowa

Poetka urodzona w 1865 w Lublinie. Tu też uczęszczała do żeńskiego gimnazjum. Wspólnie z Józefem Czechowiczem założyła Lubelski Związek Literatów.

Modelka: Magdalena Sawka kl. III C

← Janina Porazińska

Polska poetka, prozaik, tłumaczka z języka szwedzkiego. Głównymi odbiorcami twórczości Porazińskiej były dzieci. Poetka urodziła się w Lublinie, jej dom mieścił się na rogu ul. Rybnej i Noworybnej.

Modelka: Ola Flis kl. III B

→ Józef Czechowicz

Poeta dwudziestolecia międzywojennego. Urodzony w roku 1903 w Lublinie, zginął również w Lublinie w 1939 roku podczas bombardowania miasta. Był redaktorem wielu czasopism, głównie skierowanych do młodszych czytelników. W swojej twórczości często ukazywał piękno Lublina (np. Kamień, Poemat o mieście Lublinie).

Model: Dawid Kurant kl. III C



Opracowała: Magdalena Sawka kl. III C
zdjęcia: www.5medium.org, fot. Marcin Butryn, Bad Cat Studio

NAZWA PROJEKTU: „Wgraj się w ojczysty”

ORGANIZATOR: lubelska
FUNDACJA 5MEDIUM

FINANSOWANIE: dofinansowanie ze środków Narodowego Centrum Kultury w ramach programu „Promocja języka polskiego”, który towarzyszy kampanii społeczno-edukacyjnej „Ojczysty – dodaj do ulubionych”

SZKOLNY KOORDYNATOR: Agnieszka Boguta,
opieka – Katarzyna Iwańczuk

DLA KOGO: 15 gimnazjalistów ZS w Niemcach
+ ok. 100 uczniów z Lublina i okolic

KIEDY: październik/listopad 2012

CO ROBILIŚMY: „Wgraj się w ojczysty” to projekt stworzenia gry miejskiej poprzedzonej cyklem warsztatów językowo-animacyjnych. To próba przełożenia nauki o języku na planszę gry

PO CO: Wykorzystując metodę gry miejskiej, w przystępny w odbiorze sposób została przekazana młodzieży – uczestnikom projektu – wiedza na temat ojczystego języka

GDZIE SZUKAĆ INFORMACJI: www.5medium.
org, www.zsniemce.pl



Opracowała: Aleksandra Flis kl. III B, Magdalena Sawka kl. III C,
Natalia Brzozowska kl. III C, Iga Kruczek kl. ID
fot. M. Gruda



Bogdanka w liczbach

- 1 – byliśmy pierwszą szkołą, której dane było zwiedzenie C-strefy. Serdecznie dziękujemy.
- 1 – kilometr – głębokość jednego z szybów.
- 19 – w tym wieku pojawiły się pierwsze wzmianki, że na Lubelszczyźnie są złoża węgla kamiennego.
- 25 – stopni Celsjusza – taka temperatura panuje pod ziemią w miejscu wydobywania węgla.
- 100 – na tyle lat wystarczy jeszcze węgla z kopalni w Bogdancie przy obecnym poziomie wydobywania.
- 1975 – rok założenia kopalni.
- 1982 – w tym roku wydobyto pierwszą tonę węgla w Bogdancie.
- 2009 – w tym roku „Bogdanka” jako pierwsza kopalnia w Polsce weszła na giełdę
- 6000 – pracownicy Spółki Akcyjnej – Lubelski Węgiel „Bogdanka” oraz firm kooperujących.

Opracowała: N. Brzozowska kl. III D

Mini-słowniczek górniczy

- czako** – czapka górnicza
- gwarkowie** – inaczej górnicy
- pióropusz** – miotełka z ptasich piór, którą górnik wy-
miał drobny gruz z otworów strzałowych, nosił ją za-
tkniętą przy czapce. Ozdoba górniczego czako. Obecnie
kolory pióropusza oznaczają:
 - zielony – członek nadzoru
 - biały – sztygara
 - czarny – zwykłego górnika
 - czerwony – członka orkiestry górniczej.
- rabowanie** – demontaż obudowy, podtrzymującej tunel.
- strug** – maszyna górnicza, która „obdziera” węgiel ze
ścian tunelu
- sztygar** – kieruje grupą górników w kopalni
- szychta** – zmiana w kopalni

Opracowała: A. Flis kl. III B

Nasze bogactwo: WĘGIEL KAMIENNY

Szalone reporterki „Kleksa” w poszukiwaniu ... węgla

Wraz z nastaniem wiosny, uaktywniły się szalone reporterki „Kleksa”. W poszukiwaniu dziennikarskich tematów grasują po Niemcach i okolicy. W czwartek, 18 kwietnia, trafiły do kopalni węgla kamiennego w Bogdancie. Zbierały tam materiał do specjalnego wydania szkolnej gazetki. Oto mini-relacja ucz. kl. III C – Magdaleny Sawki

Wiosna coraz bardziej daje o sobie znać. Wsiadamy (my – czyli dziewczyny z koła dziennikarskiego) do busa i zmierzamy ku Bogdancie.

Przez całą drogę podskakujemy, uderzamy głowami w sufit, przesuwamy się na autokarowych siedzeniach. Nie wiemy, czy za wariacką jazdę winić kierowcę, czy uliczne dziury.

Po półgodzinnej „szkole przetrwania” wysiadamy na parkingu Spółki Akcyjnej – Lubelski Węgiel „Bogdanka”. Kierujemy się w stronę budynku zarządu. Zajmujemy miejsca na wygodnych kanapach i oczekujemy przyścia przewodnika. W tym czasie redakcyjne dziewczyny przygotowały zeszyty. Po paru minutach przychodzi przewodnik i zaczyna opowieść o... węglu.

Kierujemy się w stronę C-strefy. Tam właśnie znajduje się muzeum kopalni w Bogdancie. Jesteśmy pierwszą szkołą, która ma możliwość zwiedzić to miejsce. Dokładnie oglądamy historyczne zdjęcia, puchary, stroje górników, makietę terenów Bogdanki i prezentacje multimedialne.

Na koniec zostajemy wprowadzeni do tajemniczego pomieszczenia. Kiedy już wszyscy znaleźli się w środku, przewodnik zamyka drzwi i... gasi światło. Rozlegają się szmery, trzaski, postukiwania, a do naszych oczu docierają oślepiające błyski światła. Jest to namiastka górniczego korytarza. Czujemy się, jakbyśmy znajdowali się kilometr pod ziemią. Po zaskakującej prezentacji, przewodnik odprowadza nas do wyjścia, a my dziękujemy za pouczającą wizytę. Jeszcze tylko pamiątkowe zdjęcie i wracamy do domu.

M. Sawka kl. III C

Ciekawostki

- Nazwa kopalni „Bogdanka” pochodzi od nazwy wsi, na terenie której powstał pierwszy szyb wydobywczy. Słowo „bogdanka” jest archaizmem, oznacza – ukochana kobieta.
- Lubelski węgiel jest kruchy i miękki.
- Kopalnia pracuje 24 godziny na dobę, w systemie czterozmianowym.
- Bogdanka sponsoruje wiele klubów sportowych (żużel, piłka nożna)
- W siedzibie zarządu znajduje się osobne pomieszczenie, w którym eksponowane są liczne nagrody górnicze.

Opracowała: I. Kruczek kl. ID

Szczęść Boże – tak brzmi tradycyjne górnicze pozdrowienie

NASZE BOGACTWO: TRADYCYJNA KUCHNIA

Poznajemy smaki Lubelszczyzny

Lubelszczyzna to region bogaty w tradycje kulinarne. Możemy się o tym przekonać w „Karczmi Piastowskiej” w Niemcach, która specjalizuje się w kuchni regionalnej. Jej właścicielką jest pani Nina Wypychowska, która tworząc to miejsce, założyła sobie, że serwowane potrawy mają smakować tak, jak to za czasów naszych prababć bywało. Moja wizyta w tej domowej restauracji nie była tylko „teoretyczna”. Miałam okazję uczyć się sztuki gotowania pod okiem mistrza, gdyż taki tytuł posiada pani Nina. Wspólnie przyrządzałyśmy (a potem degustowały) forszmak lubelski. Był przepyszny. Gorąco polecam!

Jeśli chcecie poznać starą, dobrą, regionalną lubelską kuchnię - zapraszam do Niemiec.

Ola Flis kl. IIIB



Przepis na forzszak po lubelsku

Składniki

- 0,5kg wieprzowiny
- 2 łyżki koncentratu pomidorowego
- 2-3 ogórki kiszone
- 1 papryka średniej wielkości
- 1 duża cebula krojona w kostkę
- 1 łyżka słodkiej papryki w proszku
- ziele angielskie, liść laurowy
- sól, pieprz,
- 0,5 l bulionu
- łyżka mąki
- tłuszcz do obsmażenia

Wykonanie:

- mięso kroimy w plasterki, obsmażamy na patelni, przekładamy do garnka z bulionem;
- następnie zrumieniamy cebulkę pokrojoną w kostkę;
- dodajemy liść laurowy i ziele angielskie, pieprz oraz paprykę pokrojoną w paseczki;
- dusimy do miękkości (ok. pół godziny)
- dodajemy ogórki pokrojone w plasterki, doprawiamy koncentratem pomidorowym i solą oraz pieprzem, można zabielić śmietanką.

Inne potrawy lubelskie:

kozibroda
psiocha
powidła krzeszowskie
portfele
schabowy po lubelsku
pierogi lubelskie
pieróg biłgorajski
(krupniok)

Opracowała: Aleksandra Flis kl. III B, Magdalena Sawka kl. III C,
Natalia Brzozowska kl. III C
fot. M. Sawka, K. Flis



Nasze bogactwo: ARCHITEKTURA

Oto ciekawe zabytki architektoniczne w pobliżu Niemiec

Kościół parafialny w Niemcach pod wezwaniem świętego Ignacego Loyoli.

Pochodzi z początku XX wieku. W czasie I wojny światowej w 1916 r. kościół posłużył jako austriacki szpital polowy. Zbudowany został w stylu neogotyckim, na planie krzyża. Wewnątrz jest wiele cennych obrazów, a sam ołtarz wykonano z drewna. Jednak najbardziej uwagę przyciągają niezwykle witraże w oknach, przedstawiające świętych.

Oprac. Natalia Brzozowska kl. III D

Pałac Sanguszków w Lubartowie

Posiadłość została założona w charakterze obronnym przez Piotra Firleja w XVI wieku. W 1705 roku pałac został częściowo zniszczony podczas wojny północnej. Po tych wydarzeniach pałac rozbudowano o kolejne kondygnacje, dobudowane zostało ogrodzenie, wzbogacono wnętrza oraz zadbane o ogród, znajdujący się za pałacem. Lubartowski zabytek miał wielu właścicieli, pełnił również funkcję szpitala wojskowego. Podczas II wojny światowej, rezydencję objął pożar i doszczętnie zniszczył dotychczasowe wyposażenie oraz dach. Ruinę pałacu wykupił Zarząd Miejski i po wojnie została ona odbudowana i całościowo wyremontowana. Prace te trwały do roku 1970. Obecnie jest to siedziba Starostwa Miasta Lubartów.

Oprac. Magdalena Sawka kl. III C



Dworek w Pliszczynie

Dawniej należał do Róży i Jana Kołaczekowskich i stanowił centrum życia kulturalnego i społecznego mieszkańców Pliszczyna i okolic. W czasie zaborów istniała we dworze ochronka dla dzieci, która w roku 1917 dziedziczka przekształciła w Szkołę Ludową, ofiarowując na ten cel kolejne pomieszczenia dworskie. W czasie II wojny światowej w folwarku stacjonowały wojska niemieckie, później sowieckie. Majątek został ograbiony i poważnie zniszczony. W 1957 roku Róża postanowiła odsprzedać swój majątek Zgromadzeniu Księży Sercanów, którzy zobowiązali się otworzyć kaplicę i rozpocząć starania o budowę nowego kościoła. Obecnie znajduje się tu Dom Zakonny Księży Sercanów.

Oprac. Aleksandra Flis kl. III B

Nina Wypychowska – od 13 lat właścicielka Karczmy Piastowskiej, wspaniała kucharka i gospodyni, która fachu uczyła się od mamy i babci. Posiadaczka dyplomu mistrzowskiego. (więcej str. 6)



Ksiądz Andrzej Koziej – ksiądz wikary pracuje w parafii Niemce od roku. Katechezy naucza od lat 12. W wolnym czasie lubi słuchać muzyki poważnej i pracować na roli. Interesuje się również historią. Lubi operę i folk. (więcej str. 7)



Jarosław Wojewoda – pracownik sekcji reklamy marketingu i promocji kopalni węgla kamiennego w Bogdance. Bardzo cierpliwy i wyrozumiały przewodnik po C-strefie. (więcej str. 5)

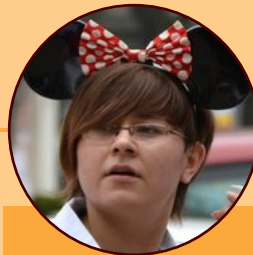


Ks. Henryk Lachur – pochodzi z Florynki, należy do Zgromadzenia Księży Najświętszego Serca Jezusowego. Pracował m.in. w Krakowie, Sosnowcu, Stadnikach. Aktualnie proboszcz parafii w Pliszczynie. Interesuje się ogrodnictwem (więcej str. 7)



Nasze bogactwo:

- L** - lubią gotować
- U** - uśmiechają się do życia
- D** - dzielą się swoją wiedzą
- Z** - zawsze znajdą czas dla drugiego człowieka
- I** - interesują się konkursem „Lubelszczyzna - moja mała Ojczyzna”
- E** - energii im na pewno nie brakuje



Agnieszka Jarmuł – prezeska Fundacji "5Medium" zajmującej się edukacją medialną. Członkini zespołu „Kultura 2020”, przygotowującego aplikację finałową Lublina w konkursie ESK 2016. W 2011 nominowana do nagrody „Żurawie - Lubelskie Wyróżnienia Kulturalne” w dziedzinie kultura. Pomysłodawczyni i koordynatorka licznych projektów animacyjnych i edukacyjnych, zarówno z zakresu edukacji medialnej, jak i kulturalnej np. „Wgraj się w Ojczyzny” (więcej str. 4)

Autorki „Kleksa po Lubelsku”, od lewej: Natalia Brzozowska, Magdalena Sawka, Aleksandra Flis. Członkinie szkolnego koła dziennikarskiego. Zdobywczynie (wspólnie z całym zespołem redakcyjnym):

- **I MIEJSCA** w III Ogólnopolskim Konkursie na Gazetkę Szkolną, organizowanym przez tygodnik „Kontakty” i Centrum Doskonalenia Nauczycieli TWP w Łomży.
- **II MIEJSCA** w ogólnopolskim konkursie organizowanym przez tygodnik ANGORKA „Potęga Prasy” (2013 rok)



Natalia Brzozowska – uczennica III klasy gimnazjum w Niemczech. Jej pasją to taniec nowoczesny. Zajęła I miejsce w Gminnym Konkursie Tanecznym w Krasieninie. Laureatka Ogólnopolskiego Konkursu Plastycznego „Tu gdzie mieszkam” oraz Powiatowego Konkursu Plastycznego „Ewangelia w kolorach - ikona jako moje doświadczenie Kościoła”. Zdobywczynie III miejsca w Ogólnopolskim Konkursie Plastycznym pt. „Anioły takie są”.

Magdalena Sawka – uczennica III klasy gimnazjum w Niemczech. Interesuje ją muzyka: trochę słucha, trochę sama śpiewa. Zdobyła I miejsce w Powiatowym Konkursie Piosenki Europejskiej. Autorka utworów prozatorskich. Laureatka Wojewódzkiego Konkursu „Moje Boże Narodzenie”. Interesuje ją nauka języków obcych, w szczególności francuskiego i angielskiego.

Aleksandra Flis – uczennica III klasy gimnazjum w Niemczech. Członkini klubu National Geographic. Wyróżniona w ogólnopolskim konkursie „Moje miejsce na ziemi”. Otwarta na świat, uwielbia mieć kontakt z ludźmi. Jej pasją są podróże. Lubi gotować, jeździć na rowerze, biegać, czytać książki.