



# KLEKS

## ZIELONY

PISMO ZESPOŁU SZKÓŁ  
IM. ZIEMI LUBELSKIEJ W NIEMCACH

KWIECIEŃ 2014  
2(59)/2014

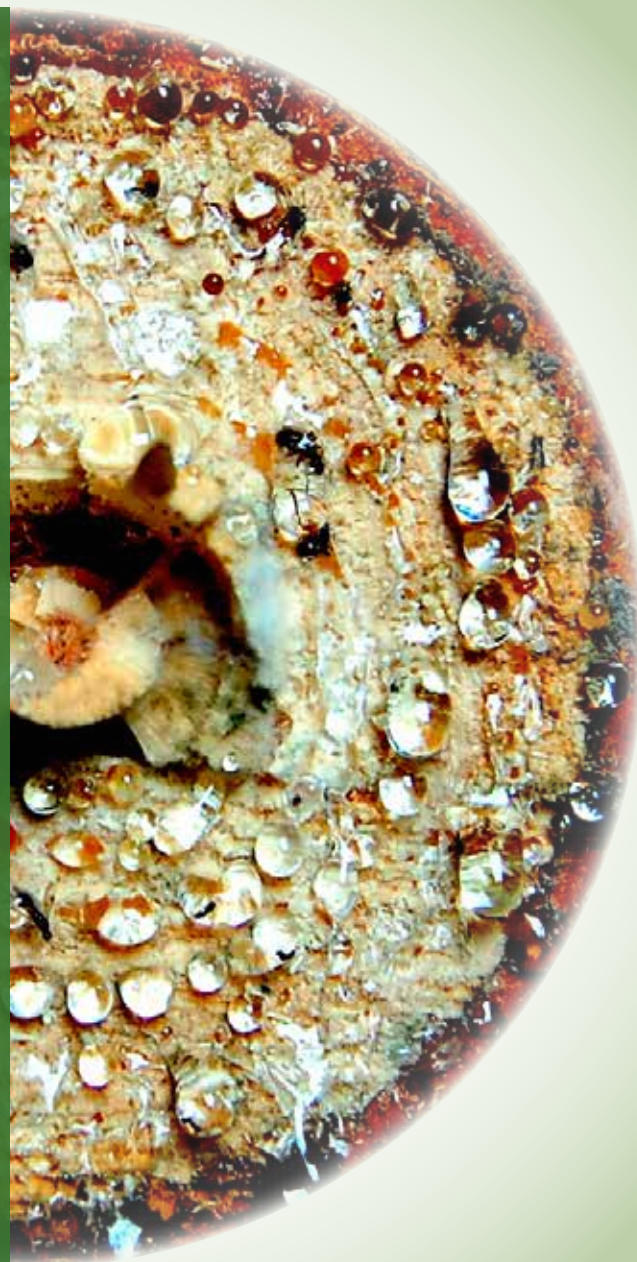
Odurzony heroiną  
Zatruty wódką, jointami, nikotyną  
Wśród sterty śmieci próbujesz świata bez granic  
Oszukuje cię cywilizacja  
Robotów komunikacja  
Coraz częściej nie liczy się człowiek

*Uśmiechnij się, życie nie jest twoim wrogiem  
Uśmiechnij się, opanuj gniew w sobie  
Tak naprawdę potrzeba nam tylko siebie nawzajem*

Nudzą te same ulice miasta  
Bezmyślna vegetacja  
Perfekcyjna organizacja przyszłości w klatce  
Brakuje powietrza i wody  
Przestrzeni i czystej przyrody  
Zbyt często dla wielu receptą jest wojna  
Oszukuje cię cywilizacja  
Robotów komunikacja  
Inżynierów kosmosu gadające głowy

*Uśmiechnij się, życie nie jest twoim wrogiem  
Uśmiechnij się, opanuj gniew w sobie  
Tak naprawdę potrzeba nam tylko siebie nawzajem*

**Chłopcy z Placu Broni**  
*„Uśmiechnij się, życie nie jest Twoim wrogiem”*





## Od redakcji:

Nie od dziś wiadomo, że „dziwny jest ten świat, świat ludzkich spraw”. Dziwny jest też stosunek człowieka do przyrody: zaborczy, egoistyczny, często bezmyślny. Człowiek – całkowicie zależny od środowiska – niszczy je, zanieczyszcza, truje. Lecz na szczęście „ludzi dobrej woli jest więcej” i, podobnie jak Czesław Niemen (autor cytowanych słów), redakcja „Kleksa” mocno wierzy w to, „że ten świat nie zginie nigdy dzięki nim”. W naszej szkole, miejscowości, regionie są organizacje i instytucje proekologiczne, których działalność obserwowały uczennice gimnazjum w Niemcach: **Natalia Boguta, Iga Kruczek i Sylwia Sobolewska**. Swoje obserwacje zawarły w „Kleksie Zielonym”, specjalnym wydaniu szkolnej gazetki, przygotowanym na konkurs „Lubelszczyzna – Moja Mała Ojczyzna”, edycja VI – Eko-Instytucje Lubelszczyzny. Opiekunami projektu są nauczyciele Zespołu Szkół w Niemcach: p. Agnieszka Boguta i p. Marek Gruda. Zapraszamy do lektury

Agnieszka Boguta  
Opiekun redakcji „Kleksa”



## Szkolne eko-wiadomości:



**Działanie:** udział w akcji proekologicznej „Tanew-nasza rzeka”

**Organizator:** Centrum Kształcenia Praktycznego w Jarosławiu, Nadleśnictwo Józefów, Urząd Gminy Susiec

**Uczestnicy:** uczniowie klas I i II gimnazjum

**Kiedy:** 21-22.06.2013

**Opiekunki:** p. A. Boguta, p. A. Ejnik

**Informacje:** akcja polegała na sprzątaniu brzegów i koryta Tanwi w okolicach Rebizantów oraz ścieżki przyrodniczo-dydaktycznej w rezerwacie „Czartowe Pole” i szlaku do wodospadu „Jeleń” na rzece Sopot. W trakcie tej imprezy młodzież nie tylko pracowała, ale też odpoczywała na łonie natury i przepięknych krajobrazów Roztocza.

KLEKS ZIELONY NR 2 (59) / 2014  
PISMO ZESPOŁU SZKÓŁ  
IM. ZIEMI LUBELSKIEJ W NIEMCACH

Redakcja:

Natalia Boguta kl. IIC,  
Sylwia Sobolewska kl. IID,  
Iga Kruczek kl. IID

Opiekunowie:

Agnieszka Boguta, Marek Gruda

Nakład: 20 egz.

Adres redakcji:

Zespół Szkół w Niemcach,  
ul. Szkolna 23, 21-025 Niemce  
tel. 81 7561594

email: kleks.niemce@gmail.com



Eko-instytucje i organizacje proekologiczne, z którymi współpracuje Zespół Szkół w Niemcach:

**Roztoczański Park Narodowy**  
[www.roztozanskipn.pl](http://www.roztozanskipn.pl)

**Zespół Lubelskich Parków  
Krajobrazowych w Lublinie**  
[www.parki.lubelskie.pl](http://www.parki.lubelskie.pl)

**Lasy Państwowe  
Nadleśnictwo Lubartów**  
[www.lubartow.lublin.lasy.gov.pl](http://www.lubartow.lublin.lasy.gov.pl)

Ponadto:

**Urząd Gminy Niemce**  
[www.niemce.pl](http://www.niemce.pl)

**Muzeum Zamoyskich w Kozłowie**  
[www.muzeumzamoyskich.pl](http://www.muzeumzamoyskich.pl)

**Uniwersytet Marii  
Curie Skłodowskiej w Lublinie**  
[www.umcs.pl](http://www.umcs.pl)

**Działanie:** realizacja projektu gimnazjalnego „Dziękuję, nie palę”

**Organizator:** Gimnazjum nr 1 w Niemcach

**Uczestnicy:** uczniowie klas I i II gimnazjum

**Kiedy:** 18.03.2014

**Opiekun:** p. J. Trocka, p. D. Dziedzic, p. U. Głuszak

**Informacje:** projekt składał się z prezentacji doświadczenia „Pałaca butelka”, prezentacji komputerowej „Substancje smoliste w papierosie” (A. Wójtowicz kl. IA, D. Dobosz kl. IC), przedstawienia teatralnego – „Sąd na papierosie” wg. scenariusza K. Łazarowicz, wystawy plakatów o treści antynikotynowej



Na zdjęciu: fragment przedstawienia teatralnego – „Sąd na papierosie”

*Krótki z tego będzie morał,  
Rzuć palenie, bo już pora!  
Z papierosów nic nie będzie  
a wrzodzików ci przybędzie.  
Płucka toczy już choroba,  
rozlatuje się wątroba  
Finał z tego będzie taki,  
że dopadną Cię robaki.  
Bo zdroweczko tobie dane,  
może szybko być zabrane.*



**Działanie:** XIII edycja konkursu „Poznajemy Parki Krajobrazowe Polski”

**Organizator:** Zespół Lubelskich Parków Krajobrazowych w Lublinie

**Uczestnicy:** O. Mazurek kl. IB, W. Wolińska kl. IB, A. Zdeb kl. III C, P. Bartosik kl. IB

**Kiedy:** 07.11.2013

**Opiekun:** p. J. Trocka

Na zdjęciu: A. Zdeb – jedna z uczestniczek konkursu.

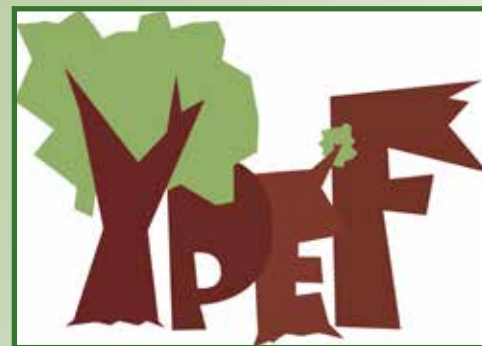
**Działanie:** IV edycja międzynarodowego konkursu o lasach i leśnictwie YPEF „Młodzież w Lasach Europy”

**Organizator:** YPEF OFFICE Polska

**Uczestnicy:** K. Alagaratnam kl. IIB, N. Boguta kl. IIC, A. Borawska kl. IIC

**Kiedy:** 29.04.2014

**Opiekun:** p. A. Boguta



**Działanie:** VI edycja ogólnopolskiego konkursu poetyckiego „Przyroda jaką znam”

**Organizator:** Roztoczański Park Narodowy – Ośrodek Edukacji Muzealnej

**Uczestnicy:** Mateusz Mokusiński kl. 6c wyróżniony za wiersz „Roztoczańska przyroda”

**Kiedy:** 22.11.2013

**Opiekun:** p. A. Boguta



# W dolinie Wieprza

Wiosna to doskonała okazja do przeprowadzenia lekcji w terenie. Najpiękniejsze miejsca Nadwieprzańskiego Parku Krajobrazowego poznaliśmy wspólnie z pracownikami LPK Oddział Terenowy Lublin i uczniami Szkoły Podstawowej w Zawieprzycach. Znajduje się tam duży, zrujnowany zespół zamkowo-dworski (XVII-XIX) z malowniczym parkiem. Wycieczka odbyła się 9 kwietnia, a brali w niej udział uczniowie klasy IA gimnazjum w Niemcach.



Lekcję w terenie prowadzili pracownicy ZLPK – p. Maria Straka (główny specjalista ds. ochrony krajobrazu, wartości historycznych i kulturowych) i p. Piotr Deptuś (Kierownik Oddziału)



Ruiny zamku obronnego z XVII wieku, zbudowanego przez Zawieprzskich herbu „Janina”. W 1671 roku zamek kupuje Atanazy Miączyński i przekształca go w pałac magnacki. W 1838 roku pożar trawy budowlę, pozostawiając szkielet konstrukcji.



Nadwieprzański Park Krajobrazowy położony jest w centralnej części województwa lubelskiego nad środkowym odcinkiem Wieprza. Zachowana w naturalnym stanie dolina rzeki Wieprz z meandrami, zakolami i starorzeczami ma największą wartość przyrodniczą. We florze parku występuje wiele rzadkich gatunków np. Wolfia bezkorzeniowa – najmniejsza roślina okrytonasienna występująca w Europie środkowej.



W tym miejscu rosła lipa Sobieskiego, przed laty powalona przez burzę. Drzewo to uznano za pomnik przyrody w 1956 roku. Lipa miała ponad 700 cm obwodu. Z jej odnogi udało się wyhodować już spore drzewo.



Barokowa kaplica zamkowa z końca XVII wieku. Tutaj kręcono sceny, które możemy obejrzeć w polskim horrorze z 1970 r. „Lokis” w reż. J. Majewskiego.



Lamus (dawna zbrojownia) z połowy XVII w. Zgromadzono tu zbiory historyczne, świadczące o bardzo bogatej historii tego miejsca.

**Zespół Lubelskich Parków Krajobrazowych** powstał w 2009 roku. W jego skład wchodzi 17 parków krajobrazowych, w tym Nadwieprzański Park Krajobrazowy, sąsiadujący z naszą miejscowością Niemce. Do zadań ZLPK należy:

- ochrona przyrody;
- organizacja działalności naukowej, dydaktycznej, turystycznej oraz rekreacyjnej;
- prowadzenie edukacji przyrodniczej społeczeństwa, upowszechnianie zasad i celów ochrony przyrody i krajobrazu;
- popularyzacja walorów przyrodniczych i kulturowych parków krajobrazowych i obszarów chronionego krajobrazu.





Opracowała: Iga Kruczek kl.II D, Natalia Boguta kl. IIC

zdjęcia: archiwum redakcji

# Szumi dokoła las



„Lasy to zielone płuca miast. Jedno drzewo wytwarza w ciągu doby tlen niezbędny do przeżycia 3 dorosłych osób” – przekonuje nas pani Eliza Sadowska z Nadleśnictwa Lubartów.

Chyba nie każdy może pochwalić się tym, że posadził las. A redakcja „Kleksa” i uczniowie klasy IA gimnazjum w Niemcach mają już na swoim koncie takie doświadczenie. 12 kwietnia 2014 roku wzięliśmy udział w akcji „Posadź swoje drzewo”, organizowanej przez Nadleśnictwo Lubartów. Jest to początek cyklu spotkań pt. *Sadzimy drzewa na kolejne 90 lat.*



„Najpierw wykop dołek, potem umieść w nim drzewko. Tylko pamiętaj: zielonym do góry” - udziela instrukcji zastępca nadleśniczego Nadleśnictwa Lubartów p. Leszek Gajuś.



Posadziłyśmy wiele drzew i krzewów. Dorodnej sośnie nadałyśmy nawet imię „Kleks”. Będziemy teraz przyjeżdżać na leśny parking „Kopanina” i obserwować jej rozwój.



Uczniowie gimnazjum w Niemcach i pracownicy Nadleśnictwa Lubartów podczas akcji „Posadź swoje drzewo”



Niedawno otwarto nowoczesny parking leśny w Starym Tartaku. Przygotowano go z myślą o rowerzystach i turystach preferujących aktywny wypoczynek. Znajdziemy tam liczne stojaki rowerowe i urządzenia do rekreacji.

25.04.2014 - Lubelskie obchody Dnia Ziemi, organizowane przez UMCS. Wykłady, warsztaty, gry plenerowe i wiele innych atrakcji dla dzieci i młodzieży. Będziemy tam też i my! Wśród licznych stoisk i prelekcji będzie można odwiedzić również stoisko Lasów Państwowych, w tym Nadleśnictw: Lubartów, Krasnystaw i Kraśnik. Zapraszamy wszystkich zainteresowanych! – czytamy na stronie Nadleśnictwa Lubartów. Z zaproszenia skorzystałyśmy, co widać na fotografii.



## Regionalna Dyrekcja Lasów Państwowych w Lublinie

Zadania eko-instytucji Lasy Państwowe :

- prowadzenie samodzielnej gospodarki leśnej
- urządzenie lasu i odpowiedzialność za jego stan
- sprawowanie nadzoru nad lasami będącymi własnością Skarbu Państwa
- ochrona lasu
- ochrona przyrody
- szeroko pojęta edukacja społeczeństwa





## Szlak pomnikowych drzew w Kozłówce

Kozłówka to przede wszystkim pałac - wzniesiony około 1742 roku dla rodziny Bielińskich według projektu Józefa Fontany. W roku 1799 stał się własnością rodziny Zamoyskich. Przebudowany przez Konstantego Zamoyskiego w latach 1897-1914. We wnętrzach pałacowych zachował się autentyczny wystrój z przełomu XIX i XX wieku w stylu Drugiego Cesarstwa. W skład zespołu pałacowo-parkowego wchodzi oczywiście park. Drzewostan parku w Kozłówce stanowią przede wszystkim lipy i klony, ale są tu też i dęby, z których jeden, rosnący na dziedzińcu, jest pomnikiem przyrody, kasztanowce, graby, sosny i świerki, topole i brzozy. Niewiele jest już w Europie miejsc, gdzie można zobaczyć tak dorodne wiązy. W 2007 r. „Kozłówkę – zespół pałacowo parkowy” uznano za pomnik historii.

Pomnikami są również drzewa, nad którymi pracownicy **Muzeum Zamoyskich i Lubelskiego Wojewódzkiego Urzędu Ochrony Zabytków** sprawują pieczę.

Natalia, Iga i Sylwia wzięły udział w Kozłowieckiej Grze Terenowej. Trasa wędrówki prowadzi szlakiem drzew-pomników przyrody. Są na niej uwzględnione drzewa wpisane w historię Muzeum Zamoyskich.



To najstarszy kozłowiecki pomnik przyrody – Król Lasu, osiągający imponujące rozmiary. Symbol siły i zdrowia. Nosi szczytne imię znanego architekta krajobrazu, Edwar-da Bartmana. Jest także... aktorem. Ten dąb był głównym bohaterem sztuki wg. dramatu Wiesława Myśliwskiego „Drzewo”.



Oto dąb Henryk, kolejny przyrodniczy skarb. Jest on dedykowany Henrykowi Skrzypcowi, kozłowieckiemu ogrodnikowi.



Ten pomnikowy wiąz poświęcony jest wielkiemu przyjacielowi Kozłówki – wybitnemu filozofowi, teologowi i publicyście – arcybiskupowi, metropolicie lubelskiemu – księdzu Józefowi Życińskiemu.



*Ulmus Glabra* – tak po łacinie nazywa się gatunek tego drzewa. Ten okaz wiązu górskiego jest wyjątkowy. Przywołuje postać pierwszego ordynata kozłowieckiego – Konstantego.



A to najprawdopodobniej najstarsze drzewo w kozłowieckim parku. Ma ponad 150 lat, ale jest w doskonałym stanie.

W kozłowieckim parku znajdują się jeszcze m.in.:

- Ordynat – dąb upamiętniający fakt, że Kozłówka była kiedyś ordynacją rodziny Zamoyskich. A ordynat to właściciel ordynacji.
- Aleksander – wiąz górski posadzony prawdopodobnie przez ostatniego ordynata na Kozłówce – Aleksandra Zamoyskiego

W kozłowieckim muzeum wszyscy dbają o ekologię. Do segregacji śmieci zatrudniony został nawet... ekologiczny paw.



Redakcja „Kleksa” składa serdeczne podziękowania pani Monice Januszek z Muzeum Zamoyskich w Kozłówce za pomoc w zbieraniu informacji.



Opracowała: **Natalia Boguta, Iga Kruczek, Sylwia Sobolewska**

zdjęcia: p. Paweł Capała, p. Marek Gruda



Urząd Gminy w Niemcach to organ administracji samorządowej odpowiadający za wszystkie aspekty funkcjonowania naszej gminy. Do ważniejszych zadań należy dbałość o ład przestrzenny, gospodarka nieruchomościami, a także ochrona środowiska i przyrody, gospodarka wodna. Właśnie w Urzędzie Gminy w Niemcach dziennikarki „Kleksa” szukały odpowiedzi na pytanie:

## Czy nasza gmina jest ekologiczna?

Pierwsze kroki skierowały do pana Krzysztofa Urbasia – Wójta Gminy Niemce

**Kleks:** Przed budynkiem Urzędu Gminy stoi tablica, informująca że nasza gmina jest ECO-EFEKTYWNA. Co to oznacza?

**Pan Wójt:** Jest to związane z projektem „Eco-Efektywna Gmina Niemce”, dotyczącym zakupu i montażu instalacji solarnych, pieców gazowych oraz pieców na biomasę. Dzięki temu projektowi poprawi się stan środowiska naturalnego na terenie naszej gminy. Chcemy zapobiec degradacji przyrody.

**Kleks:** Ilu mieszkańców zdecydowało się wziąć udział w tym projekcie?

**Pan Wójt:** Około 800. Warto zaznaczyć, że każdy mieszkaniec, który zadeklarował swój udział w projekcie płaci tylko 15 % całej kwoty inwestycji. Aż 85% kosztów pokrywanych jest z funduszy unijnych.

**Kleks :** Czy można powiedzieć, że są to działania ekologiczne?

**Pan Wójt:** Jak najbardziej. Projekt jest współfinansowany ze środków unijnych w ramach Regionalnego Programu Operacyjnego Województwa Lubelskiego na lata 2007-2013. Priorytetami tego przedsięwzięcia są przede wszystkim troska o środowisko i czystą energię, czyli taką, która sprzyja naturze. To wszystko pozwoli na wyeliminowanie szkodliwych substancji wydzielanych do atmosfery. Jest to bardzo wartościowy projekt. Jesteśmy w wąskim gronie 11 gmin województwa lubelskiego (na 213), którym udało się spełnić wymagania.

**Kleks:** Jak długo będzie realizowany ten projekt?

**Pan Wójt:** Jest to inwestycja długoterminowa i będzie trwała około dwóch lat. Sam montaż jest dość długim procesem. Wszystkie działania objęte są 5-letnią gwarancją.

**Kleks:** Czy nasza gmina jest ekologiczna?

**Pan Wójt:** Oczywiście. W przyszłości planujemy też montaż paneli fotowoltaicznych, które wytworzą energię z promieni słonecznych. Prąd ten będzie można wykorzystać we własnym gospodarstwie domowym,

a nadmiar - odprowadzić do sieci. Wszystkie te rozwiązania służą mieszkańcom naszej gminy.

**Kleks:** Bardzo dziękujemy za rozmowę.



**Pani Grażyna Mogielnicka,** Kierownik Referatu Planowania Przestrzennego Gospodarki Nieruchomościami i Ochrony Środowiska.

**Kleks:** Czy nasza gmina jest ekologiczna?

**Pani G. Mogielnicka:** Jest i to bardzo. Nie tylko z racji swoich działań, ale także z racji położenia. Duża część naszej gminy leży w otulinie Kozłowieckiego Parku Krajobrazowego. Posiadamy obszar chronionego krajobrazu doliny rzeki Ciemięgi. Mamy dużo pomników przyrody np. Aleja Lipowa w Nasutowie i Aleja Kasztanowa w Krasieninie. 1 lipca ubiegłego roku wszedł w życie system odbioru odpadów komunalnych. Jest to ogromne przedsięwzięcie, dotyczy nie tylko naszej gminy, ale również gmin na terenie całego kraju. Śmieci podzielone są na dwie frakcje i odbierane w wyznaczonych terminach.

**Kleks:** Jakie działania proekologiczne są obecnie prowadzone?

**Pani G. Mogielnicka:** Najważniejsze działanie to rewitalizacja parku w Niemcach. Posadzone zostaną drzewa, krzewy i kwiaty. Już w sierpniu mieszkańcy będą mogli spacerować nowymi alejkami. W celu ochrony powietrza przed nadmiernym zapyleniem budowane są asfaltowe drogi gminne. Dodatkowo rozbudowana została oczyszczalnia ścieków. Niedawno wykonana została termomodernizacja budynków samorządowych (Ośrodek Zdrowia w Krasieninie)

**Kleks:** Czy widać już jakieś efekty tych działań?

**Pani G. Mogielnicka:** Tak, są bardzo widoczne. Zmniejszyła się np. ilość śmieci wywożonych do lasu. Odpady są segregowane, a nie są spalane w kotłowniach domowych. Mieszkańców gminy zachęcamy do przetwarzania odpadów organicznych (jak obierki, liście, trawa). Na stronie internetowej gminy pokazujemy, jak budować kompostownik. Pomagamy mieszkańcom usuwać azbest - uzyskujemy na ten cel środki z Wojewódzkiego Funduszu Ochrony Środowiska, a także dofinansowujemy te działania z budżetu gminy.

**Kleks:** Bardzo dziękujemy za rozmowę

Dnia 15 kwietnia 2014 roku wybrałyśmy się do gminnej oczyszczalni ścieków w Niemcach. Tam spotkałyśmy się z panem **Albertem Kowalikiem** i zadałyśmy pytanie: Czy oczyszczalnia ścieków w Niemcach jest ekologiczna? Oto efekt naszego spotkania:

Gmina Niemce posiada jedną oczyszczalnię ścieków zlokalizowaną w Niemcach oraz 7 przepompowni ścieków. Długość sieci kanalizacyjnej wynosi ponad 20 km. Ścieki odprowadzone są z 3 miejscowości: Niemce, Wola Niemiecka i Rudka Kozłowiecka. Oczyszczalnia jest dwuetapowa: najpierw ścieki oczyszcza się mechanicznie, a potem metodą biologiczną – wykorzystywane są mikroorganizmy (pierwotniaki). Oczyszczalnia w Niemcach jest bezpieczna dla środowiska i jest ona w pełni ekologiczna. Jest zautomatyzowana i skomputeryzowana. Została zmodernizowana w 2011 roku.



# Z lotu ptaka



Słyszałaś o tym ptaku,  
co kwiczy jak świnia?  
E tam, to chyba jakaś ściema.

To co prawda nie ptak, ale też ładne.  
Chociaż przy odrobinie wyobraźni  
możemy to uznać za ... bociana



Pan **Michał Zembrzycki** to absolwent naszej szkoły, student biologii na UMCS-ie i miłośnik ornitologii. Jest również członkiem **Studenckiego Koła Fotografii Przyrodniczej UMCS**. Jego asystentką była pani **Kinga Rojek** – studentka biotechnologii. Dzięki nim, mogliśmy spojrzeć na naszą miejscowość z lotu ptaka. 11 kwietnia uczestniczyliśmy w niezwykle ciekawej lekcji w Lasach Kozłowieckich. Oto nasza notatka.

## Ciekawostki ornitologiczne:

**Czapla biała** – zobaczyliśmy ją zupełnie niespodziewanie, gdyż w naszej okolicy nie występuje, bywa tu jedynie „na przelotach”

**Drozd śpiewak** – znosi jaja koloru... niebieskiego

**Kos** – przez cały rok możemy usłyszeć jego melodyjną pieśń

**Kruk** – to bardzo inteligentny ptak, w celu wydobywania pożywienia ze szczeliny potrafi posłużyć się haczykiem

**Ortolan** – V Symfonię Beethovena rozpoczyna motyw zaczerpnięty ze śpiewu tego ptaka

**Pierwiosnek** – to nie tylko roślina, to również niewielki ptak wędrowny z rodziny świstunek

**Remiz** – buduje gniazda podobne kształtem do wiszących jaj

**Sierpówka** – ma gniazdo tuż obok naszej szkoły, na szyi widoczny czarny kołnierz (sierp) – stąd nazwa

**Szpak** – występuje w grupach i potrafi naśladować głosy innych ptaków

**Wodnik** – wydaje odgłos podobny do kwiczenia świnii

**Wrona** – wbrew powszechnej opinii, wcale nie jest czarna, tylko siwa



Odkryliśmy nowy gatunek bobra.  
Bóbr Daniel z partnerką.

O tam!  
Widziałam orła cień!  
Nie, to raczej jest krowa.



Tyle przeszliśmy,  
a ja jeszcze nie widziałam  
żadnego ptaka...



Widziałem mrówkę olbrzymką!!!  
O taką!!!  
Prawie mnie zjadła!

